

PANNEAU DE CARREAUX DE MÁRIO ROCHA

Le peintre est né à Perre, municipalité de Viana do Castelo, en 1954, et se consacre à la peinture après 1968. Il a fréquenté l'école des arts décoratifs Soares dos Reis et a étudié avec le maître Álvaro Rocha, un céramiste exceptionnel et un nom unique dans le panorama artistique portugais. Le panneau de carreaux, placé à côté du bâtiment de l'Hôtel de Ville, fait allusion au chemin de Saint-Jacques-de-Compostelle, dont l'origine et le passage à Barcelos remontent au Moyen Âge.



PANNEAU DE CARREAUX D'EDUARDO NERY

Eduardo Nery est né à Figueira da Foz en 1938. L'année suivante, sa famille s'est installée à Lisbonne, ville où l'artiste a fait ses études secondaires. En 1956 commence à suivre le cours de peinture de l'ESBAL - École des Beaux-Arts de Lisbonne.

Aujourd'hui, ses œuvres d'art publiques sont exposées dans tout le pays. À Barcelos, le panneau au Musée de la Poterie, vit de l'angle de la lumière incidente et des variations de la lumière et de la couleur du ciel, tout au long de la journée. Il s'agit d'un panneau de grande taille - 16,6 mètres de long sur 3,35 mètres de haut, et il est placé sur la façade dans la rue Fernando Magalhães. Dans ce travail, Eduardo Nery a utilisé des pièces en relief, en forme de coin, et a choisi une nuance d'or qui explore les angles d'incidence de la lumière. Le panneau fonctionne comme un miroir et reflète la lumière différemment en fonction de l'angle dans lequel les pièces sont placées.



FAÇADES D'AZULEJOS (carreaux de faïence) À BARCELOS

Dans cette brochure, vous trouverez l'emplacement de certains bâtiments dont les façades ont été recouvertes de carreaux. Le carrelage a été appliqué au fil des siècles à l'intérieur des palais et des couvents, mais seulement à partir du 18e siècle, début du 19e siècle a été utilisé à l'extérieur des bâtiments urbains.

Dans le centre historique de Barcelos vous trouverez de nombreux bâtiments qui ne sont pas mentionnés ici, mais qui ont été dûment étudiés et publiés par la municipalité, dans deux éditions : "Património de fachada de Barcelos" et "Fachadas de Barcelos".

La plupart des carreaux des façades de Barcelos ont été fabriqués par des usines de Porto et de Vila Nova de Gaia, dont nous vous laissons une petite note.

Pour terminer, visitez deux panneaux de carreaux qui ne sont pas de revêtement, mais qui sont dignes d'intérêt pour leur valeur artistique, l'un d'Eduardo Nery et l'autre de Mario Rocha.

Bonne visite!

USINES PORTUGAISES DE PRODUCTION DES CARREAUX DE FAÏENCE UTILISÉS SUR LES FAÇADES DE BARCELOS

La production de carreaux de faïence au Portugal a été très importante aux 18e et 19e siècles et dans la première moitié du 20e siècle.

Usine de Santo António do Vale da Piedade

A commencé à fonctionner à la fin du 18ème siècle avec Jerónimo Rossi. L'emplacement initial était à Vila Nova de Gaia, mais ils ont ensuite eu des installations à Porto. Elle était fermée dans les premières décennies du 20e siècle.

Usine de Cerâmica das Devesas

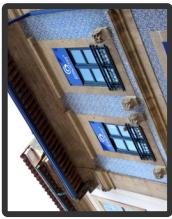
Société fondée à la fin du 19e siècle, à Vila Nova de Gaia.

Usine de Loíça de Sacavém

Fondée dans la seconde moitié du 19e siècle par Manuel Joaquim Afonso.

Autres usines importantes: Fábrica Cerâmica do Carvalhinho, Porto ; Fábrica de Cerâmica da Viúva Lamego, Lisbonne; Fábrica Aleluia, Aveiro; Fábrica Constância, Lisbonne; Fábrica de Cerâmica Lusitânia, Lisbonne.





01 Bâtiment avec des corbeaux du 18^e siècle, ultérieurement revêtu de carreaux de faïence traditionnelle.



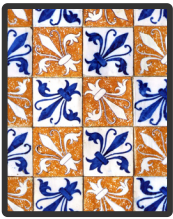
02 Façade avec des carreaux du 18^e siècle, provenant de céramiques de Porto.



03 Façade avec des carreaux du 18^e siècle, provenant de céramiques de Porto.



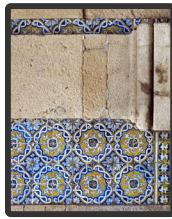
04 Façade près du Temple du Senhor Bom Jesus da Cruz, avec des carreaux en relevés attribuables à la Usine de Santo António do Vale da Piedade.



05 Façades avec des carreaux de la Usine de Santo António do Vale da Piedade.



06 Façade avec des carreaux du 18^e siècle, provenant de céramiques de Porto.



07 Des carreaux du 17^eme siècle, placés plus tard sur cette façade.



08 Carreaux relevés du 19^eme siècle. Probablement produit à Porto ou à Vila Nova de Gaia.



09 Carreaux de style anglais, produits par estampage et attribuables à la Usine de Cerâmica de Sacavém (fin du 19^e siècle, début du 20^e siècle).



10 Façade de la maison de Matias Gonçalves da Cruz, avec des carreaux en relief attribuables à l'Usine de Santo António do Vale da Piedade (deuxième moitié du 19^e siècle).



11 Bâtiment conçu par l'architecte José Vilaça en 1926, avec des panneaux historiques d'inspiration nationaliste.



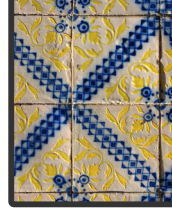
12 Carreaux biseautés à effet marbré. Produit à Porto ou à Vila Nova de Gaia à la fin du 19^e siècle ou au début du 20^e siècle.



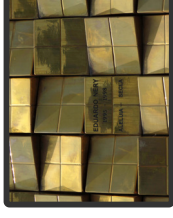
13 Carreaux semi-relevés du dernier tiers du 19^e siècle.



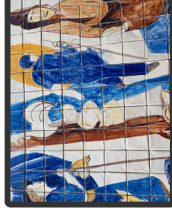
14 Bâtiment récemment restauré où les carreaux ont été remplacés par des répliques. La photographie date de 2015 avec les carreaux originaux. Le monogramme correspond au nom de José Marques da Costa Freitas (J.M.C.F.).



15 La chapelle de Saint-François du début du 16^e siècle. Son portique gothique est flanqué de carreaux estampés, attribuables à la Usine das Devesas, et datant du 19^e siècle.



A Panneau de carreaux d'Eduardo Nery



B Panneau de carreaux de Mário Rocha

Rio Cávado

Areal de Barcelinhos